

Opis przedmiotu zamówienia (OPZ)

Dotyczy zadania pod nazwą: Termomodernizacja hali pociągu sieciowego

ul. Przemysłowa 2, 34-200 Sucha Beskidzka

1. Informacje ogólne:

PGE Energetyka Kolejowa S.A. poszukuje Wykonawcy prac zgodnie z opisem poniżej:

a)	Inwestor:	PGE Energetyka Kolejowa S.A.
b)	Podmiot prowadzący postępowanie zakupowe:	PGE Energetyka Kolejowa Holding Sp. z o.o.
c)	Strona umowy (Zamawiający):	PGE Energetyka Kolejowa S.A.
d)	Przedmiot zamówienia:	Termomodernizacja hali pociągu sieciowego
e)	Strona odpowiedzialna za zapewnienie materiałów i urządzeń:	Wykonawca
f)	Lokalizacja zadania:	ul. Przemysłowa 2, 34-200 Sucha Beskidzka
h)	Oczekiwany termin rozpoczęcia prac:	nie później niż do 29.05.2026 r.
	Warunki formalne zlecenia prac	Zamówienie na podstawie Ogólnych Warunków Zakupu Robót Budowlanych PGE EK S.A.
i)	Oczekiwany czas realizacji zadania:	60 dni od dnia przekazania terenu budowy lub podpisania protokołu zdawczo odbiorczego
j)	Wymagany czas obowiązywania gwarancji ma wykonane prace:	36 miesięcy
k)	Wymagana wartość i zakres polisy OC:	500.000 zł netto (wraz z potwierdzeniem opłacenia składki)
l)	Referencje/potwierdzenie wykonania prac o tożsamym charakterze:	W okresie ostatnich 3 lat przed upływem terminu składania ofert, a jeżeli okres prowadzenia działalności jest krótszy – w tym okresie, zrealizowali minimum dwa zamówienia polegające na wykonaniu robót budowlanych, odpowiadających swoim rodzajem i zakresem robotom budowlanym stanowiącym przedmiot Zakupu, na kwotę min. 200 000,00 zł netto każde.
m)	Obowiązkowa wizja lokalna przed złożeniem oferty:	NIE
n)	Osoba kontaktowa w sprawie wizji lokalnej:	Łukasz Studnicki tel. 697 042 618 l.studnicki@pkpenergetyka.pl

OPIS PRAC

Termomodernizacja hali pociągu sieciowego.

PGE Energetyka Kolejowa S.A. Zakład Południowy.
Sekcja zasilania elektroenergetycznego
34-200 Sucha Beskidzka, ul. Przemysłowa 2

Data opracowania: grudzień 2025

1. Uwagi ogólne

- Wszyscy pracownicy muszą posiadać aktualne szkolenia BHP i przed przystąpieniem do pracy mieć odbyte szkolenia stanowiskowe.
- Prace mogą być prowadzone wyłącznie po uprzednim uzgodnieniu z Kierownikiem obiektu oraz Inspektorem Nadzoru.
- Remont budynku prowadzony będzie na czynnym obiekcie, z tego względu przestrzeń objęta remontem powinna być ogrodzona i właściwie zabezpieczona.
- Wszelkie prace należy prowadzić zgodnie z zasadami sztuki budowlanej, w oparciu o obowiązujące przepisy i normy, pod nadzorem osób uprawnionych i przy zachowaniu przepisów BHP.
- Prace budowlano-montażowe prowadzić pod stałym nadzorem osoby posiadającej uprawnienia do pełnienia samodzielnych funkcji w budownictwie.
- Wykonywane prace remontowe nie mogą spowodować przerwy w dostawie mediów, a jeżeli takie muszą nastąpić to tylko w uzgodnieniu z kierownictwem i poprzez zabezpieczenie instalacji i urządzeń na czas krótkotrwałej przerwy np. zasilanie urządzeń z innych obwodów.
- Stosowane materiały budowlane winny posiadać wymagane atesty, aprobaty i być dopuszczone do stosowania na terenie UE.
- Wykonawca jest odpowiedzialny za właściwe i zgodne z przeznaczeniem użycie materiałów.
- Wszystkie materiały, przed zastosowaniem muszą być skonsultowane i dopuszczone przez Inspektora Nadzoru. Wykonawca jest zobowiązany przed rozpoczęciem prac do przedstawienia atestów, aprobat i kart technicznych zaproponowanych przez siebie materiałów.
- Wszelkie nazwy zastosowanych materiałów w niniejszym opracowaniu mają wyłącznie charakter przykładowy. Inwestor nie narzuca konkretnych producentów. Wymaga się jednak zachowania parametrów nie gorszych od wymaganych.
- Szczegółowy zakres robot budowlanych określony jest w przedmiarze robót i niniejszym opracowaniu.
- Wykonawca ma obowiązek szczegółowo dokumentować postęp prac, a w szczególności prac ulegających zakryciu.
- Na każde żądanie Inspektora, Wykonawca bez zbędnej zwłoki przekaże sporządzaną przez siebie dokumentację.

Uwaga: Niniejsze opracowanie rozpatrywać wyłącznie z przedmiarem robót.

Załącznik nr 1 do OPZ - kosztorys w formacie ath. pogładowo,

Załącznik nr 2 do OPZ - przedmiar robót

2. Spis treści

1. Uwagi ogólne	3
2. Spis treści	4
3. Wstęp.....	5
4. Remont pęknięć ścian na podstawie ekspertyzy technicznej	5
5. Ocieplenie elewacji	5
5.1. Prace demontażowe.....	5
5.2. Docieplenie ścian	5
5.3. Obróbki blacharskie	6
5.4. Komin.....	6
5.5. Odtworzenie instalacji odgromowej.....	6
6. Remont wnętrza hali.....	7
6.1. Remont ścian i sufitów	7
6.2. Malowanie elementów metalowych.....	7
6.3. Remont posadzki	7
6.4. Remont kanału rewizyjnego	7
7. Prace porządkowe	8
8. Uwagi dla Oferentów	8
9. Zdjęcia poglądowe	9
10. Wymagania materiałowe i kolorystyczne	11
10.1. Obróbki blacharskie - blacha powlekana	11
10.2. Izolacja styropianowa	11
10.3. Okładziny ścian zewnętrznych	11

3. Wstęp

Przedmiotem opracowania jest wykonanie robót budowlanych hali pociągu sieciowego. Zakres prac obejmuje prace naprawcze ścian hali na podstawie ekspertyzy technicznej, ocieplenie ścian zewnętrznych, remont ścian wewnętrznych, sufitu, posadzki, kanału wewnątrz hali.

4. Remont pęknięć ścian na podstawie ekspertyzy technicznej

Zakres robót obejmuje wykonanie prac zabezpieczających wychylenie ścian, wzmocnienie muru nad nadprożami oraz narożnika.

Zabezpieczenie wychyleń:

- wykonanie otworów ścianie i żelbecie,
- dostawa i montaż ceownika UNP140 na wysokości 20 cm od sufitu,
- skręcenie ceownika śrubami M16,
- kotwienie ceownika do żelbetu kotwami chemicznymi,

Wzmocnienie muru nad nadprożami i narożnika:

- skucie tynku wokół uszkodzeń,
- wypełnienie zarysowań zaprawą mineralną,
- założenie nowego tynku na siatce podtynkowej.

Szczegóły wykonania prac w załączonej ekspertyzie.

5. Ocieplenie elewacji

Zgodnie z zaleceniem przedmiotowej ekspertyzy, elewacja hali pociągu zostanie ocieplona.

Zakres prac dotyczy wyłącznie hali pociągu, bez dodatkowego budynku warsztatowo-garażowego. Ściany od strony południowej hali będą ocieplone ponad dachem tego budynku.

5.1. Prace demontażowe

- demontaż obróbek blacharskich attyki, rynien, rur spustowych,
- demontaż parapetów.

5.2. Docieplenie ścian

Ściany zewnętrzne należy ocieplić styropianem o grubości 15 cm, wsp. przewodzenia ciepła $\leq 0,036$ [W/(m*K)], na ościeża okien użyć styropianu o grubości 3 cm, na ościeża wrót do garażu - styropianu o gr. 5 cm.

Wyprawa z tynku silikonowo-silikatowego typu baranek, 1,5mm, kolor : NCS S1020-Y20R.

W strefie cokołowej, przyjąć wyprawę z tynku mozaikowego, kolor: RAL 3011.

Wszystkie roboty wykonać zgodnie z instrukcjami ITB i kartami technicznymi producentów systemów dociepleń.

5.3. Obróbki blacharskie

Przewiduje się wymianę obróbki attyki, wymianę rynien, rur spustowych oraz parapetów. Wszystkie obróbki blacharskie należy wykonać z blachy ocynkowanej powlekanej, kolor RAL3011.

Zakres robót:

- montaż płyty OSB22mm na ścianie attykowej,
- montaż obróbki blacharskiej attyki,
- montaż rynien 150, /montaż na istniejących uchwytych z uwagi na brak możliwości wymiany, należy przyjąć ewentualne prostowanie tych uchwytów/,
- montaż rur spustowych 120,
- montaż parapetów.
- oczyszczenie, odtłuszczenie, malowanie pasa pod i nadrynnowego – RAL3011.

Montując płytę OSB i obróbkę blacharską należy pamiętać o zachowaniu odpowiedniego spadku w kierunku dachu. Krawędź obróbki powinna wystawać ok. 5 cm poza ściankę. Zastosować co najmniej 4 cm wywinięcie oraz odpowiednio zagięty kapinos na dł. 2 cm. Obróbkę wykonać z blachy ocynkowanej powlekanej o grubości 0,5 mm. Połączenia poszczególnych arkuszy blachy należy wykonywać przy pomocy rąbków stojących.

5.4. Komin

Zakres prac:

- rozbiórka czapy komina,
- wykonanie nowej czapy,
- uzupełnienie tynków,
- obsadzenie kratek wentylacyjnych stalowych,
- krycie czapy komina papą,
- wykonanie obróbek blacharskich,
- wykonanie tynku renowacyjnego.

5.5. Odtworzenie instalacji odgromowej

Zgodnie z wytycznymi normy PN-EN 62305-2 dla obiektów budowlanych wymagających ochrony podstawowej w niniejszym obiekcie należy wymienić instalację odgromową. Należy ODTWORZYĆ instalację według dotychczasowego układu.

Na dachach należy wykonać zwody poziome i pionowe niskie z drutu ocynk $\phi 8$. Zwody poziome prowadzić na wspornikach betonowych. Elementy instalacji łączyć ze sobą zaciskami krzyżowymi lub przelotowymi. Metalowe rynny na dachu połączyć z instalacją zaciskami rynnowymi. Zwody pionowe prowadzić za pomocą wsporników kotwionych w murze.

Roboty elektryczne mogą być wykonywane wyłącznie przez osoby posiadające aktualne uprawnienia wydane w tym celu przez odpowiednią jednostkę (SEP, OIGE).

6. Remont wnętrza hali

6.1. Remont ścian i sufitów

Zakres robót:

- częściowe skucie odwarstwiającego się tynku,
- uzupełnienia tynków, uzupełnienie gładzi,
- odpylenie / przecieranie tynków,
- dwukrotne malowanie ścian i sufitów farbami emulsyjnymi z gruntowaniem – kolor biały,
- malowanie lamperii na wysokość 2.0 m – lamperia kolor RAL 9002.

6.2. Malowanie elementów metalowych

Zakres robót:

- oczyszczenie, odtłuszczenie przewodów wentylacyjnych, rur, drzwi stalowych,
- dwukrotne malowanie elementów metalowych farbą podkładową i nawierzchniową, Kolor farby RAL7035
- oczyszczenie grzejników z brudu i kurzu /bez malowania/.

6.3. Remont posadzki

Remont posadzki będzie polegał na:

- przeszlifowaniu istniejącej posadzki,
- miejscowo usunięcie i późniejsze uzupełnienie wąskiego pasa posadzki wzdłuż torów, oraz przestrzeni pod wrotami do hali w celu likwidacji prześwitów,
- naprawie zaprawą PCC o grubości około 5-10 mm, /należy użyć systemowej zaprawy do napraw posadzek o wysokiej wytrzymałości na ścieranie/,
- wykonanie podkładu i posadzki z barwionej żywicy epoksydowej gr. 1,5 mm /kolor posadzki RAL7035/.

6.4. Remont kanału rewizyjnego

Zakres robót obejmuje:

- montaż od wewnętrznej strony kanału wsporników stalowych w celu oparcia krat zakrywających kanał - oparcie należy zamontować w ten sposób, a by góra kraty pomostowej była na równo z główką szyny (kraty w posiadaniu Inwestora), grubość kraty 3 cm - dokładny wymiar należy sprawdzić na miejscu /przyjęto kątownik g/w 60x60x6, montowany do ścian za pomocą przygotowanych uchwytów/ - Wykonawca może wykonać inne podparcie krat spełniające przedstawione wymagania po konsultacji i akceptacji rozwiązania przez Inspektora Nadzoru,
- przeszlifowanie ścian i dna kanału,
- miejscowe uzupełnienie ścian i dna zaprawą,
- naprawa powierzchni ścian i dna zaprawą do napraw PCC,
- wykonanie okładziny ścian i dna barwioną żywicą epoksydową gr. 1,5 mm /kolor RAL7035/,
- malowanie pasów na krawędzi kanału /kolor czarno-żółty/.

7. Prace porządkowe

Wszystkie odpady muszą być na bieżąco segregowane oraz usuwane z terenu prowadzonych robót. Nie dopuszcza się bezpodstawnego dłuższego niż to konieczne składowania tych odpadów w pobliżu budynku i najbliższym otoczeniu.

Odpady muszą być usuwane do odpowiednich kontenerów, a po ich zapelnieniu natychmiast wywiezione przez uprawnione firmy w celu utylizacji.

Zgodnie z ustawą o odpadach **Wykonawca** przejmuje **odpowiedzialność** za wytworzone w czasie realizacji zadania **odpady**, ich segregację, transport, składowanie i **utylizację**, oraz zobowiązuje się do przestrzegania wydanych w tym zakresie przepisów, a na żądanie Zamawiającego zobowiązany jest przedstawić stosowne dowody dotyczące składowania i **utylizacji**.

8. Uwagi dla Oferentów

8.1. Oferent wkalkuluje w cenę wszelkie dodatkowe czynności które są niezbędne do prawidłowego wykonania robót zgodnie z technologią i sztuką budowlaną, a nie zostały uwzględnione w przedmiarze, a także wszelkie czynności pomocnicze związane z wykonywanymi pracami, takie jak:

- wykonanie zabezpieczenia urządzeń, miejsca prowadzonych prac, itp.
- montaż i demontaż rusztowań, zwyżek, podnośników,
- oczywiste czynności wymagane przez technologię robót jak: czyszczenie, mycie, odtłuszczenie powierzchni, gruntowanie,
- wszelkie prace porządkowe jak: zmycie, usunięcie odpadów, wywiezienie i utylizacja wszelkich odpadów,

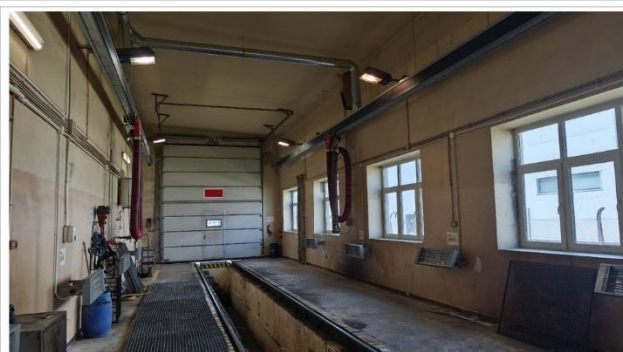
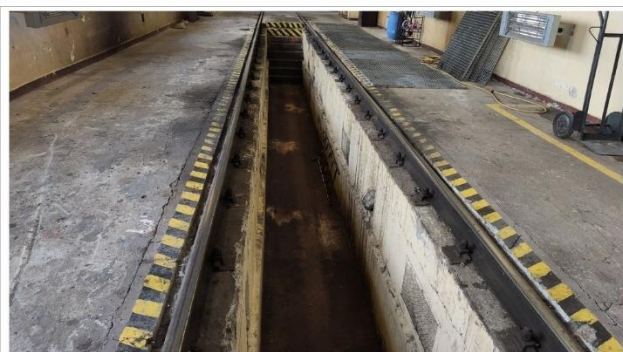
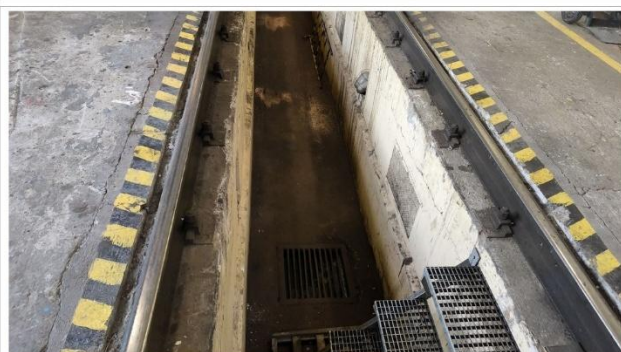
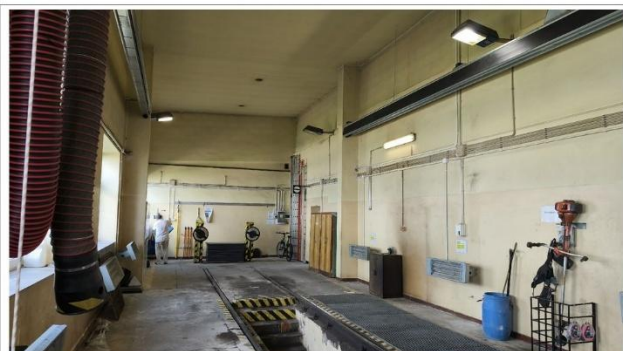
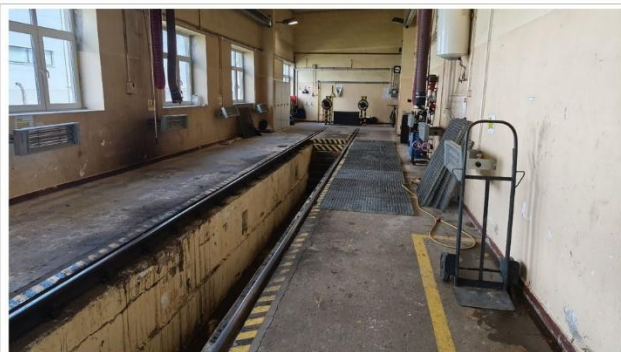
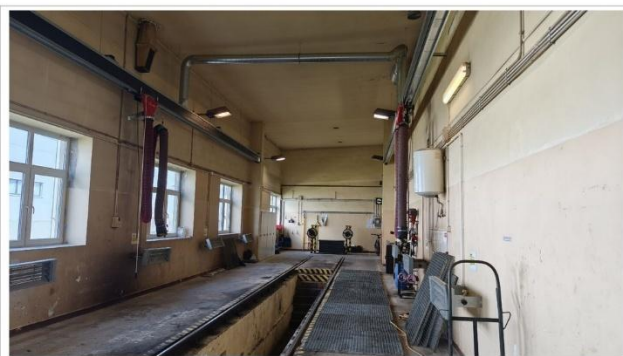
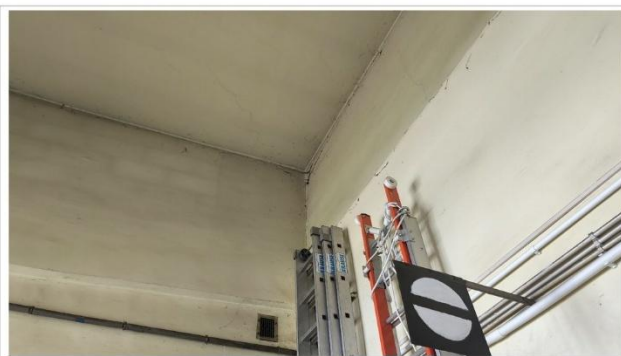
8.2. Czynności, o których mowa powyżej nie dotyczą robót dodatkowych i robót których nie dało się przewidzieć na etapie przygotowywania przedmiaru i niniejszego opracowania.

8.3. Niniejszy opis prac oraz przedmiar robót są równoważne. Oznacza to, że w przypadku braku jakiejkolwiek czynności w przedmiarze, a zawartej w opisie, przedmiar należy we własnym zakresie uzupełnić o wykonanie tej czynności. Analogicznie tyczy się to czynności zawartej w przedmiarze, a nie zawartej w niniejszym opisie. Wówczas taką czynność należy traktować jako obowiązującą do wykonania. W przypadku różnic dotyczących przyjętych rozwiązań materiałowych, technologicznych, itp. jako priorytetowy należy stosować przedmiar robót.

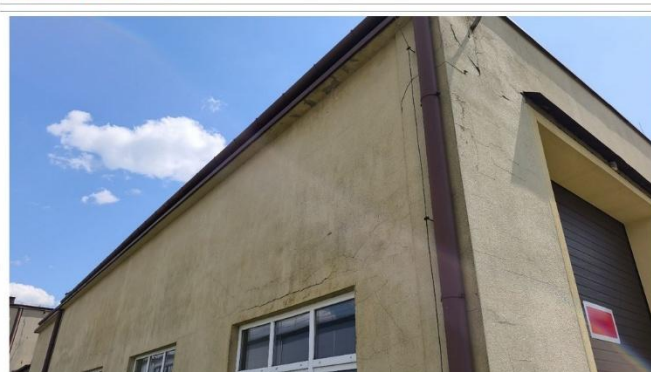
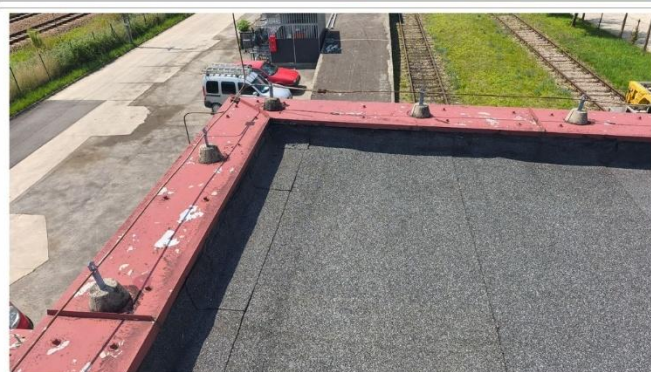
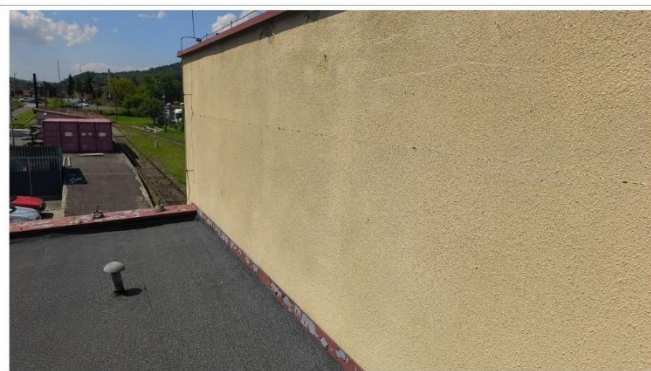
8.4. Oferent uprawniony jest do zadawania pytań związanych z przyjętą technologią i zakresem będącym przedmiotem zamówienia.

8.5. Szczegóły dotyczące wymaganej dokumentacji powykonawczej zostaną przedstawione na etapie zamówienia.

9. Zdjęcia poglądowe



Do użytku wewnętrznego w Spółce EK



10. Wymagania materiałowe i kolorystyczne

Uwaga: Przedmiar robót i Opis Prac mogą określać inne parametry dotyczące materiałów, technologii i kolorystyki, co oznacza, że stają się obowiązującymi w stosunku do niniejszego opracowania.

10.1. Obróbki blacharskie - blacha powlekana

Dotyczy wykonania wszystkich obróbek blacharskich, rynien, rur spustowych.

Podstawowe parametry:

- blacha powlekana o grubości min. 0,50 mm, powłoka poliestrowa połysk,
- kolor : o ile przedmiar i Opis Prac nie stanowi inaczej, kolor obróbek blacharskich – RAL3011,
- sposób łączenia poszczególnych elementów (nie dotyczy rynien i rur spustowych): wyłącznie rąbek stojący.

10.2. Izolacja styropianowa

Podstawowe parametry:

- styropian EPS 70,
- styropian o współczynniku przewodzenia ciepła $\lambda_d \leq 0,036$ [W/mK],
- wytrzymałość na rozciąganie ≥ 80 kPa (prostopadle do powierzchni),

10.3. Okładziny ścian zewnętrznych

Podstawowe parametry:

- elewacja - tynk silikonowo-silikatowy,
- elewacja – farba silikonowo – silikatowa,
- cokół – tynk mozaikowy,
- cokół – farba o właściwościach hydrofobowych,
- kolor elewacji : NCS S1020-Y20R,
- kolor cokołu : RAL 3011.

Przedmiar robót i Opis Prac określają rodzaj zastosowanych materiałów wykończeniowych.

Do użytku wewnętrznego w Spółce EK

Data opracowania: grudzień 2025